

Betriebs- und Montageanleitung

Art. Nr.: 40417036, 40417037, 40417039,
40417045, 40417069, 40417079



Auto-Ventilator

Allgemeines zur Betriebsanleitung

Diese Betriebsanleitung gilt als Anweisung, den Ventilator sicher zu montieren und zu warten. Bei Schwierigkeiten, die nicht mit Hilfe dieser Betriebsanleitung gelöst werden können, nehmen Sie Kontakt mit dem Hersteller auf.

Sie ist verbindlich für den Transport, Lagerung, Montage, Inbetriebnahme, Betrieb, Wartung, Reparatur, Ausserbetriebnahme, Entsorgung.

Die Hinweise und Warnungen sind zu beachten und einzuhalten.

Einbau, Wartung, Reparatur und Ausbau sind von sachkundigem Personal durchzuführen bzw. alle Tätigkeiten sind zu beaufsichtigen und zu prüfen.

Bei Ausserbetriebnahme, Wartung bzw. Reparatur sind zusätzlich die aktuellen regionalen Sicherheitsanforderungen heranzuziehen und zu beachten.

Der Hersteller behält sich das Recht von technischen Änderungen und Verbesserungen jederzeit vor.

Diese Betriebsanleitung entspricht den Anforderungen der EU-Richtlinien.

Zeichenerklärung:

Verwendete Symbole:



Angaben zur Verhütung von Personenschäden jeglicher Art.



Angaben zur Verhütung umfangreicher Sach- und Umweltschäden.



Angaben zur Handhabung oder Verwendung. Nichtbeachten kann zu Störungen oder geringfügigen Sachschäden führen.

1. Bestimmungsgemässer Gebrauch

Der Ventilator besteht aus einem Propeller, Motor und Halterung, je nach Ausführung kann zusätzlich ein Schutzkorb um den Propeller und ein Schalter zum Ein- und Ausschalten sowie für die 2. Gebläsestufe vorhanden sein. Der Ventilator ist als 12V oder 24V Ausführung erhältlich.

Der in diesem Dokument beschriebene Ventilator dient ausschließlich zur Ventilation der Luft in Fahrerkabinen.

Ein Einsatz in anderen Systemen ist vorher mit dem Hersteller abzustimmen.

Zulässige Betriebsbedingungen:

- Betriebstemperatur -30 ° C und +45 ° C.

2. Arbeitsweise

Das Einschalten erfolgt je nach Ausführung fahrzeugseitig oder an der Rückseite des Motors. Der Ventilator saugt Luft an. Diese Luft wird dann durch Ausrichtung des Propellers auf den Bediener geleitet. Je nach Ausführung kann die Leistung über zwei Gebläsestufen geregelt werden.

3. Lagerung

Bei -10°C bis +65°C



Gegen äußere Gewalt (wie Stoß, Schlag, Vibration usw.) schützen.
Bis zum endgültigen Einbau, ist der Ventilator in einer Schutzverpackung zu belassen.

4. Montage

Neben den allgemeingültigen Einbaurichtlinien sind folgende Punkte zu beachten:

- Produkte dürfen nur entsprechend der vorgesehenen Verwendung genutzt werden. Die Produkte nicht in ungeeigneter Umgebung verwenden. Eventueller Garantieverlust.
- Montage im Fahrzeug erfolgt kundenseitig.
- Einbauposition ist so zu wählen, dass Luft ungehindert angesaugt werden kann und der Propeller nicht anschlagen kann.
- Elektrischer Anschluss mit min. 1,5 mm² Kabelquerschnitt.



Aus Sicherheitsgründen (Brandgefahr), verwenden Sie nur Sicherungen mit der erforderlichen Amperezahl. Schützen Sie die elektrischen Anschlüsse.



Verletzungsgefahr!

Fassen Sie während des Betriebes bitte nicht in den Propeller, stecken Sie keine Gegenstände in den Propeller, blockieren Sie den Propeller nicht.

5. Inbetriebnahme



Vor jeder Inbetriebnahme einer Neuanlage bzw. Wieder-inbetriebnahme einer Anlage nach Reparatur oder Umbau ist sicherzustellen:

- der ordnungsgemäße Abschluss aller Arbeiten
- das Schutzvorrichtungen angebracht sind



Verletzungsgefahr !

Der Einbau des Ventilators hat so zu erfolgen, dass der Bediener nicht mit dem Propeller in Kontakt kommt.

6. Wartung, Reparatur, Entsorgung

Sicherheitshinweise beachten!

Die einschlägigen Unfallverhütungsvorschriften sowie die sonstigen allgemeinen anerkannten sicherheitstechnischen und arbeitsmedizinischen Regeln sind einzuhalten.

Die Wartung und Wartungsintervalle sind entsprechend den Anforderungen vom Einbauer festzulegen. Sichtprüfung!



Es sind die regionalen Sicherheits- und Umweltbestimmungen heranzuziehen und zu beachten. Ausgetauschte Teile sind sach- und umweltgerecht zu entsorgen.

Die Verantwortung hierfür trägt der ausführende Betrieb oder die ausführende Fachkraft.

7. Problembehandlung

Gefundener Fehler	Mögliche Ursache	Vorgehensweise
Propeller dreht sich nicht	Sicherung defekt	Prüfen Sie die Sicherung und Ampere. Falls erforderlich, ist diese zu ersetzen. Bevor Sie eine Sicherung erneuern, suchen Sie immer nach der Ursache.
	Unterbrochene Stromzufuhr des Fahrzeugs	Untersuchen Sie ob der Propeller blockiert ist oder ob ein anderer Defekt vorliegt und beseitigen Sie diesen.
		Schalten Sie die Zündung und/oder den Batterie Hauptschalter ein.
	Anschlusskabel defekt	Prüfen Sie die Batterie Verbindungen.
		Lesen Sie die Betriebsanleitung des Fahrzeuges für mögliche Ratschläge.
	Anschlüsse vertauscht	Ersetzen Sie das Kabel. Prüfen Sie die Kabelführung und den Schaltplan.
	Schalter defekt	Prüfen Sie die Anschlusskabel und montieren Sie dieses ggf. richtig.
Motor defekt	Ersetzen Sie den Schalter durch ein Original-Bauteil.	
Ventilator arbeitet nicht in allen Stufen	Widerstand defekt	Ersetzen Sie den Motor durch ein Original-Bauteil.
	Schalter defekt	Ersetzen Sie den Motor durch ein Original-Bauteil.
Ventilator kann nicht abgeschaltet werden	Falsche Betriebsspannung	Ersetzen Sie den Schalter durch ein Original-Bauteil.
		Betriebsspannung der Heizung und des Fahrzeuges müssen gleich sein. Bestellen Sie einen neuen Ventilator mit gleicher Betriebsspannung.
Ventilator arbeitet nur mit reduzierter Leistung	Zu geringer Kabelquerschnitt	Verwenden Sie nur Kabel mit einem Querschnitt von mindestens 1,5 mm ² .



Produkte die bereits geöffnet wurden, sind von der Garantie ausgeschlossen.

8. Sicherheitshinweise

Beachten Sie die folgenden Hinweise zu Ihrer eigenen Sicherheit:

- Einbau, Wartung, Reparatur und Ausbau sind von sachkundigem Personal durchzuführen bzw. alle Tätigkeiten sind zu beaufsichtigen und zu prüfen.
- Bei Ausserbetriebnahme, Wartung bzw. Reparatur sind zusätzlich die aktuellen regionalen Sicherheitsanforderungen heranzuziehen und zu beachten.
- Es sind die regionalen Sicherheits- und Umweltbestimmungen heranzuziehen und zu beachten. Ausgetauschte Teile sind sach- und umweltgerecht zu entsorgen.
- Das Arbeiten am Ventilator ist nur bei abgestelltem Motor zulässig.
- Fassen Sie während des Betriebes bitte nicht in das Gerät und stecken Sie keine Gegenstände in den Propeller.
- Aus Sicherheitsgründen (Brandgefahr), verwenden Sie nur Sicherungen mit der erforderlichen Amperezahl. Schützen Sie die elektrischen Anschlüsse.
- Vor allen Arbeiten ist die Stromversorgung zu trennen.

9. Verantwortung und Gewährleistung

Sirocco übernimmt keine Verantwortung und Gewährleistung falls der Einbauer, der Betreiber oder Drittpersonen

- dieses Dokument missachten
- das Produkt nicht bestimmungsgemäß einsetzen
- am Produkt Eingriffe jeglicher Art (Umbauten, Änderungen usw.) vornehmen
- das Produkt mit Zubehör betreibt, welches in den zugehörigen Produktdokumentationen nicht aufgeführt ist.

Die Verantwortung im Zusammenhang mit den verwendeten Prozessmedien liegt beim Einbauer bzw. dem Betreiber.



Sirocco GmbH
Müschefeld 15
DE-47533 Kleve

Telefon: (+49) 02821-7809 0
Telefax: (+49) 02821-7809 44
Kontakt: info@sirocco.de

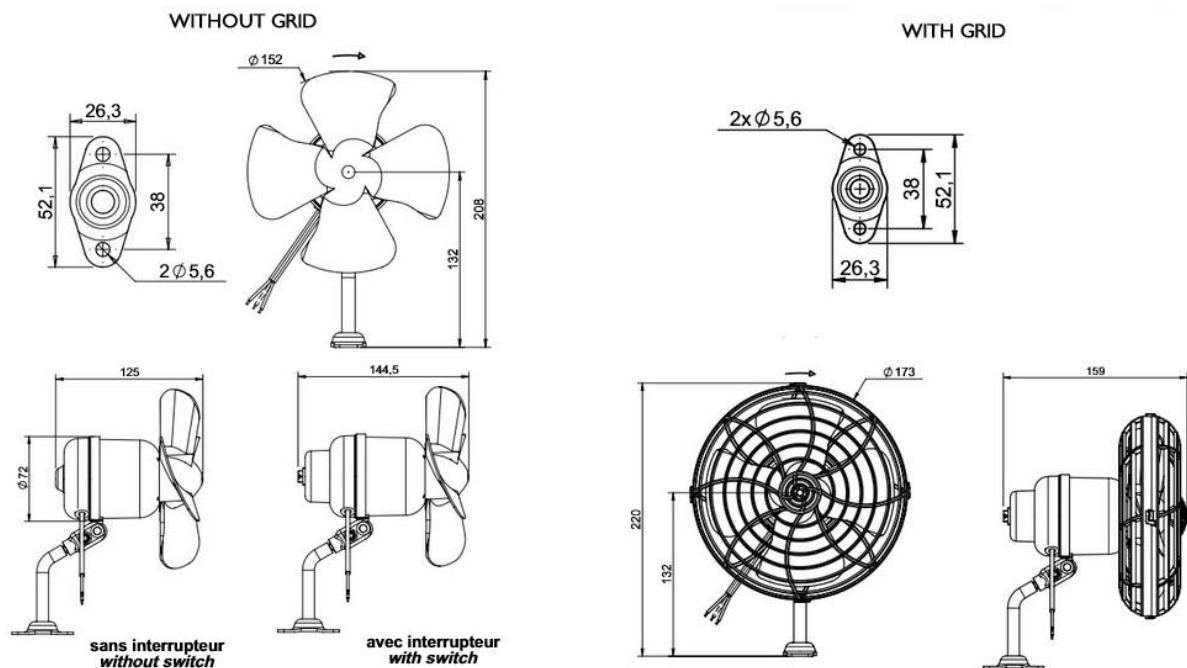
Sitz und Registergericht: Kleve, Nr. 21 HRB 1276
USt-IdNr.: DE 120052389

Varianten:

Diese Bedienungsanleitung ist gültig für folgende lieferbare Ausführungen:

Spannung Voltage	Geschwindigkeit Speed	AUTOVENTILATOR ohne Schalter / without switch Artikelnummer	AUTOVENTILATOR mit Schalter / with switch Artikelnummer	AUTOVENTILATOR SCHUTZGITTER mit Schalter / with switch Artikelnummer
12 V	2 V	-	40417039	-
24 V	1 V	40417036	40417069	-
	2 V	40417037	40417079	40417045

Technische Daten:



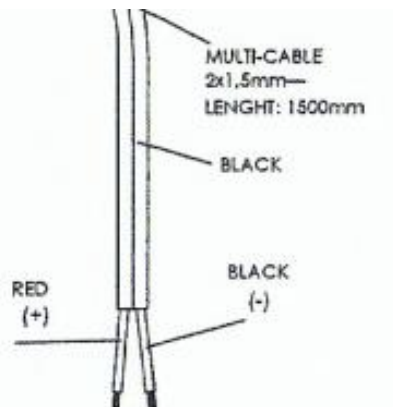
Spannung / Voltage	Geschwindigkeiten / Speed	Gewicht / Weight	nom. Luftvolumenstrom / Nominal air flow
12/24 V	15,6 W	0,8 kg	280 m3/h

Schaltbild:

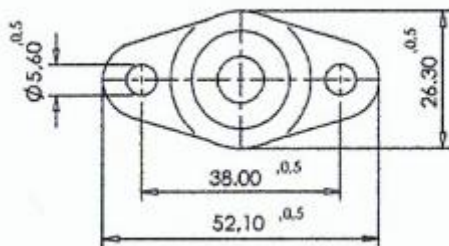
Schließen Sie die elektrischen Leitungen nach folgendem Schaltbild an. Verwenden Sie nur Kabel mit einem Querschnitt von mindestens 1,5 mm².

12 V
Sicherung
(2 A)

24 V
Sicherung
(1 A)



Montage:



Befestigen Sie den Ventilator mit zwei, nicht mitgelieferten, Schrauben.